

อนาคตของการใช้ชีวิต ในบริบทประเทศไทย พ.ศ. 2573

FUTURES OF LIVING IN THAILAND 2030



สารบัญ

CONTENT

04

สถานการณ์ปัจจุบัน
Current Situation

07

สัญญาณการเปลี่ยนแปลง
Signals of Change

09

ปัจจัยขับเคลื่อนสำคัญ
Drivers of Change



11

ฉากทัศน์แห่งอนาคต
Future Scenarios

16

ข้อเสนอสู่การปฏิบัติ
Guide to Action

17

บรรณานุกรม
References

18

กิตติกรรมประกาศ
Acknowledgement



สำนักงานนวัตกรรมแห่งชาติ (องค์การมหาชน) ร่วมกับ ศูนย์วิจัยฟิวเจอร์เทลส์ แล็บ ภายใต้บริษัท แมกโนเลีย ควอลิตี้ ดีเวล็อปเม้นต์ คอร์ปอเรชั่น จำกัด ได้จัดทำรายงานเรื่องอนาคตของการใช้ชีวิตในบริบทประเทศไทย พ.ศ. 2573 (Futures of Living in Thailand 2030) เพื่อนำเสนอข้อมูลสถิติสำคัญ บทวิเคราะห์สถานการณ์ สัญญาณการเปลี่ยนแปลง บัญชีขับเคลื่อนสำคัญ จากทัศนอนาคตของการใช้ชีวิตในบริบทประเทศไทย พ.ศ. 2573 รวมถึงข้อเสนอสู่การปฏิบัติ เพื่อเตรียมรับมือกับการเปลี่ยนแปลงและการออกแบบอนาคตที่พึงประสงค์ในประเทศไทย เพื่อให้ภาคส่วนที่เกี่ยวข้องกับการพัฒนาที่อยู่อาศัยและสภาพความเป็นอยู่ของมนุษย์ใช้วางกลยุทธ์เพื่อให้ประชาชนไทยมีความมั่นคงในการดำรงชีวิต พร้อมรับมือกับการเปลี่ยนแปลงและความไม่แน่นอนที่จะเกิดขึ้นในอนาคต

ทางคณะผู้วิจัยขอขอบพระคุณผู้เชี่ยวชาญจากหน่วยงานต่าง ๆ ที่ได้กรุณาให้การสนับสนุนด้านข้อมูลและความคิดเห็นอันเป็นประโยชน์ต่องานวิจัย และหวังเป็นอย่างยิ่งว่างานวิจัยเล่มนี้จะเป็นประโยชน์ต่อกทุกภาคส่วนที่เกี่ยวข้อง เพื่อให้สามารถนำข้อมูลไปใช้ในการกำหนดนโยบายวางแผน และดำเนินงานด้านที่อยู่อาศัยและสภาพความเป็นอยู่ในประเทศไทยให้สอดคล้องกับการเปลี่ยนแปลงในอนาคตต่อไป

สถานการณ์ปัจจุบัน

CURRENT SITUATION

คุณภาพชีวิตของผู้นคน
ในประเทศไทย
อยู่ในอันดับที่ **71**
จาก 169 ประเทศ

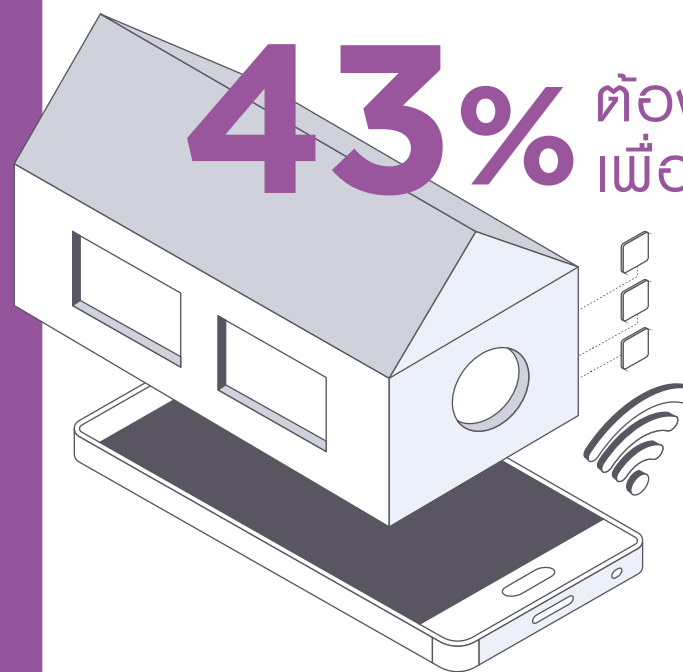


3



เป็นอันดับ **3**
ของอาเซียน

43% ต้องการเทคโนโลยี
เพื่อความเป็นอยู่ที่ดีขึ้น



ผู้นคนใช้เวลา

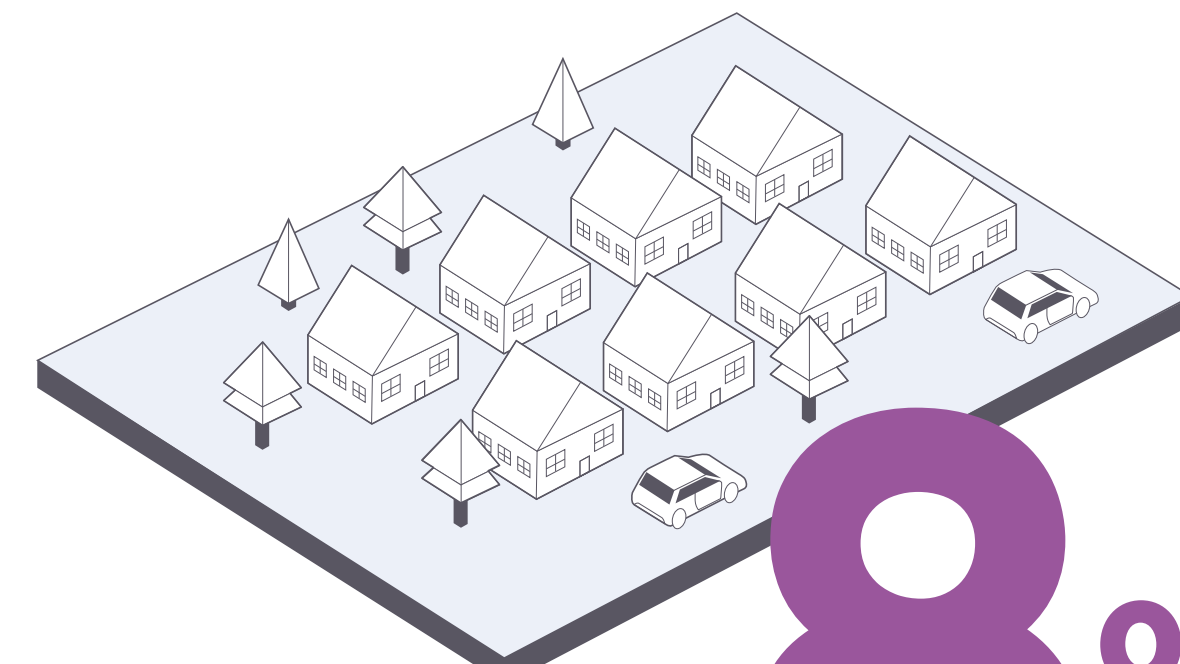
11.4

ชั่วโมง
ภายใน
ที่อยู่อาศัย



วิถีชีวิตของมนุษย์มีความเกี่ยวเนื่องกับค่านิยม สภาพสังคม และสภาพแวดล้อมซึ่งมีความผันผวนไปตามยุคสมัย โดย “คุณภาพชีวิต” ถือเป็นปัจจัยหลักที่มีความสำคัญต่อความเป็นอยู่ของมนุษย์ ทั้งในอดีตและปัจจุบัน จากการจัดอันดับดัชนีความก้าวหน้าทางสังคม (Social Progress Index - SPI) ที่จัดทำโดยองค์กร Social Progress Imperative ประเทศสหรัฐอเมริกา พบว่า คุณภาพชีวิตของผู้นคนในประเทศไทยอยู่ในอันดับที่ 71 จากทั้งหมด 169 ประเทศ ในปี พ.ศ. 2565 พัฒนาขึ้นจากปีที่แล้ว 8 อันดับ อยู่ในอันดับที่ 3 รองจากประเทศสิงคโปร์และมาเลเซีย การจัดอันดับ SPI มาจากการประเมินตัวชี้วัดด้านสังคมและสิ่งแวดล้อมซึ่งครอบคลุม 3 มิติ ได้แก่ ความต้องการพื้นฐานของมนุษย์ (Basic human needs) โครงสร้างพื้นฐานเพื่อความเป็นอยู่ที่ดี (Foundations of well-being) รวมถึงโอกาสทางสังคม (Opportunities) ปัจจัยทางด้านความต้องการพื้นฐานของมนุษย์และโครงสร้างพื้นฐานเพื่อความเป็นอยู่ที่ดีของประเทศไทยเป็นหัวข้อที่โดดเด่นสูงสุดในการจัดอันดับ โดยเฉพาะด้านที่อยู่อาศัย และด้านสุขภาพและอนามัย ถูกจัดอยู่ในอันดับที่ 9 และ 35 ตามลำดับ ซึ่งผลการจัดอันดับบ่งชี้ให้เห็นว่าการเข้าถึงปัจจัยขั้นพื้นฐานเพื่อความเป็นอยู่ที่ดี ได้แก่ ที่อยู่อาศัย ระบบสาธารณสุขโลก และระบบสาธารณสุขในประเทศไทยอยู่ในเกณฑ์

ปัจจุบันผู้นคนใช้เวลาในบ้านเฉลี่ย 11.4 ชั่วโมงต่อวัน สภาพแวดล้อมภายในบ้านจึงเป็นหนึ่งในปัจจัยที่ส่งผลต่อคุณภาพความเป็นอยู่ของผู้นคน การเข้ามาของเทคโนโลยีทำให้บ้านมีความทันสมัยมากยิ่งขึ้น โดยร้อยละ 43 ของผู้นคนคิดว่าเทคโนโลยีอัจฉริยะนั้นจำเป็นสำหรับที่อยู่อาศัย โดยช่วยให้มีความสะดวกสบายในการใช้ชีวิตภายในบ้านมากยิ่งขึ้น นอกจากบ้านแล้ว ยังมีอุปกรณ์อัจฉริยะอื่น ๆ ที่สามารถเชื่อมต่อผู้นคนเข้ากับสิ่งต่าง ๆ รอบตัว ทำให้การใช้ชีวิตประจำวันมีประสิทธิภาพมากขึ้น นอกจากนี้ยังพบว่าในปัจจุบันมีอุปกรณ์สวมใส่อัจฉริยะบนโลกอยู่มากกว่า 800 ล้านชิ้น มากกว่าครึ่งหนึ่ง คือ นาฬิกาอัจฉริยะที่ช่วยเหลือผู้นคนให้เข้าถึงข้อมูลด้านสุขภาพของตนเอง ทั้งสามารถช่วยประหยัดเวลาของแพทย์ในการวินิจฉัยโรคมากถึง 15 ชั่วโมงต่อสัปดาห์ และเพิ่มประสิทธิภาพของการออกกำลังกายให้สูงขึ้นอีกร้อยละ 20 ปัจจุบันมนุษย์มีอายุยืนยาวมากขึ้น มีอายุขัยเฉลี่ย 72.2 ปี มากกว่า 70 ปีที่แล้วถึง 24 ปี แม้ประเทศไทยจะโดดเด่นสูงจากการจัดอันดับ SPI ในด้านที่อยู่อาศัย อย่างไรก็ตามราคาของที่อยู่อาศัยและที่ดินในปัจจุบันมีแนวโน้มสูงขึ้นอย่างต่อเนื่อง โดยเฉพาะในเมืองหลวงซึ่งราคาที่ดินในกรุงเทพมหานครเพิ่มขึ้นร้อยละ 8 ต่อปีโดยเฉลี่ย โดยมีมูลค่าสูงสุดถึง 1 ล้านบาทต่อตารางวา เมื่อเทียบกับรายได้เฉลี่ยของประชากรซึ่งอยู่ที่ประมาณ 280,000 บาทต่อปี และเศรษฐกิจของประเทศที่โตเพียงร้อยละ 25 ต่อปีเท่านั้น เมื่อเทียบกับค่าใช้จ่ายสำหรับที่อยู่อาศัยที่เพิ่มขึ้นทุกปี ทำให้พฤติกรรมของผู้นคนเปลี่ยนจากการถือครองกรรมสิทธิ์สินทรัพย์เป็นการเช่าอยู่มากขึ้น



ราคาที่ดิน
เพิ่มขึ้น **8%**
ต่อปี

อายุขัย
เฉลี่ยเพิ่มขึ้น **24** ปี



มีอุปกรณ์สวมใส่อัจฉริยะ
บนโลกอยู่มากกว่า
800,000,000 ชิ้น



ประเทศไทยได้อันดับ**ต่ำสุด**
ด้านความเท่าเทียม **88**
อันดับที่ **88**
และสิทธิเสรีภาพ
ส่วนบุคคล **137**
อันดับที่ **137**



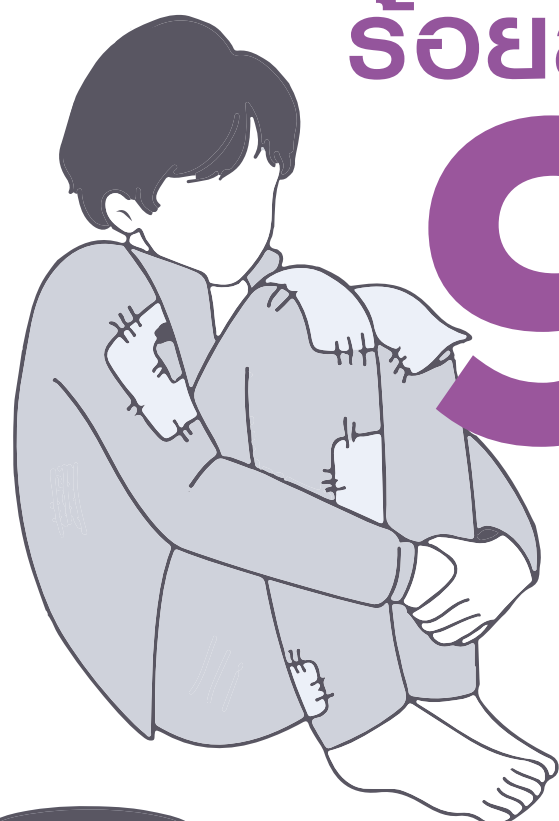
ระหว่างปี พ.ศ. 2558-2561

ผู้มีรายได้น้อยเพิ่มจำนวนจาก

ร้อยละ **7.2** เป็น

9.8

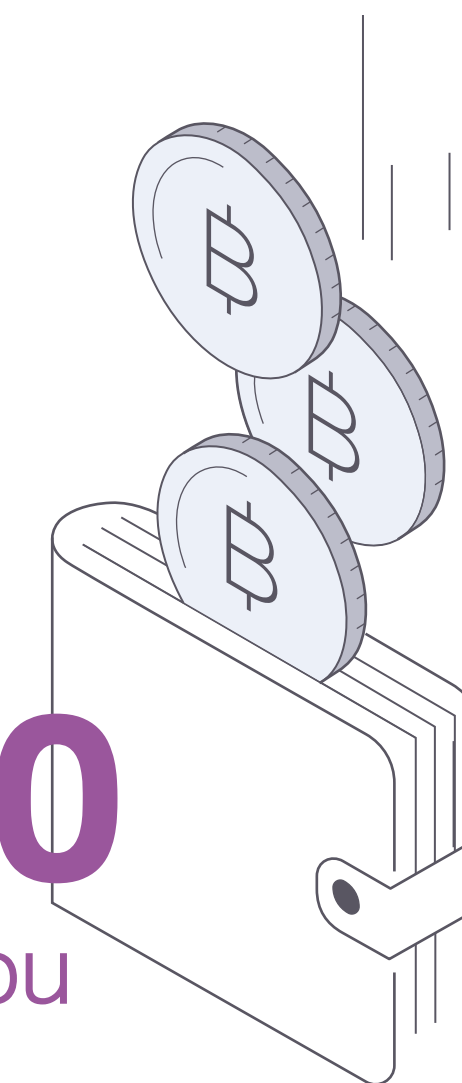
ของประชากรทั้งหมด



ประเด็นท้าทายสำคัญที่ประเทศไทยได้อันดับต่ำสุด คือ มิติของโอกาสทางสังคม ได้แก่ ปัจจัยด้านความเท่าเทียมในด้านต่าง ๆ รวมถึงสิทธิและเสรีภาพส่วนบุคคล อยู่ในอันดับที่ 88 และ 137 ตามลำดับ ข้อจำกัดของโอกาสทางสังคมเกิดมาจากปัญหาความยากจนที่เป็นปัญหาสำคัญของประเทศไทยมาเป็นระยะเวลานาน จากรายงานของธนาคารโลกพบว่าประเทศไทยประสบความสำเร็จในการแก้ปัญหาความยากจนตลอดช่วง 30 ปีที่ผ่านมา จากปี พ.ศ. 2531 มีสัดส่วนประชากรยากจนมากกว่าร้อยละ 65 เป็นต่ำกว่าร้อยละ 10 ในปี พ.ศ. 2561 อย่างไรก็ตามจำนวนประชากรยากจนกลับเพิ่มขึ้นระหว่างปี พ.ศ. 2558-2561 จากร้อยละ 7.2 เป็นร้อยละ 9.8 โดยสำนักงานสภาพัฒนาการเศรษฐกิจและสังคมแห่งชาติ (สศช.) ให้นิยามความยากจนว่า “เป็นความขัดสนทางเศรษฐกิจ รวมถึงขาดศักยภาพในการดำรงชีวิต ขาดการศึกษา ขาดทรัพยากร ขาดที่ดินทำกิน ขาดการรวมกลุ่มและการมีส่วนร่วมทางการเมือง ขาดข้อมูลข่าวสารความรู้ ในการประกอบอาชีพ ไม่สามารถเข้าถึงบริการและความช่วยเหลือของภาครัฐได้ รวมทั้งการมีภาวะพึ่งพิงสูง” ความยากจนที่เพิ่มขึ้นนั้นเกิดจากความเปราะบางของครัวเรือนที่ไม่สามารถปรับตัวต่อภาวะการเปลี่ยนแปลงทางเศรษฐกิจอย่างรุนแรง อันเนื่องมาจากโรคระบาดและภัยธรรมชาติซึ่งเป็นปัจจัยภายนอกที่ยากต่อการควบคุม โดยเฉพาะปัญหาภาวะโลกร้อนและวิกฤตสิ่งแวดล้อมที่ส่งผลกระทบต่อกลุ่มคนยากจนที่สุด ซึ่งส่วนใหญ่ประกอบอาชีพเกษตรกรรม

นอกจากนี้ วิกฤตดังกล่าวยังส่งผลกระทบต่อกลุ่มคนที่มีรายได้ใกล้เคียงความยากจน หรือเรียกว่า “กลุ่มเปราะบาง” ประมาณ 1.2 ล้านครัวเรือน ประกอบด้วย ครัวเรือนไม่มีส่วนร่วมทางเศรษฐกิจ 2.7 แสนครัวเรือน ครัวเรือนสูงอายุ 3 หมื่นครัวเรือน ครัวเรือนแหว่งกลาง 6 หมื่นครัวเรือน และครัวเรือนที่มีรายได้จากการทำงานลดลง 5.2 แสนครัวเรือน ปัญหาความยากจนเป็นชนวนสำคัญที่นำไปสู่ความเหลื่อมล้ำต่าง ๆ เช่น การเข้าถึงการศึกษาที่มีคุณภาพที่แตกต่างกัน การเข้าถึงแหล่งทุนเพื่อการประกอบอาชีพ การเข้าถึงบริการสาธารณสุขที่สะดวกสบาย รวมถึงการเข้าถึงกระบวนการยุติธรรม เป็นต้น โอกาสทางสังคมเป็นมิติเร่งด่วนที่ประเทศไทยควรแก้ไข ดังนั้นการเตรียมพร้อมรับมือกับความผันผวนในอนาคตจึงมีความสำคัญอย่างยิ่งต่อการกำหนดรูปแบบวิถีชีวิตในอนาคตของผู้คนในประเทศไทย

รายได้เฉลี่ย
ของคนไทย
21,000
บาทต่อคนต่อเดือน



กลุ่มเปราะบาง
ในประเทศไทยมีมากกว่า

1.2
ล้าน
ครัวเรือน



เรากำลังอาศัยอยู่ในโลกที่มีความซับซ้อนขึ้นกว่าในอดีต ทั้งสภาพเศรษฐกิจ สังคม สิ่งแวดล้อม สุขภาพ ค่านิยม ความเป็นอยู่
สิ่งเหล่านี้สร้างการเปลี่ยนแปลง และสร้างผลกระทบต่อวิถีชีวิต



URBANIZATION
การเติบโตของสังคมเมือง

ขับเคลื่อนการเติบโตทางเศรษฐกิจ
ในขณะเดียวกัน ก็ทำให้เกิดปัญหา
ทางสังคมและสิ่งแวดล้อม รวมทั้ง
ทำให้รูปแบบการดำเนินชีวิต
ของผู้คนเปลี่ยนไป



DEMOGRAPHIC CHANGE
การเปลี่ยนแปลง
โครงสร้างประชากร

ประชากรไทยมีสัดส่วนผู้สูงอายุมากขึ้น
แต่อัตราการเกิดลดลง ประเทศเข้าสู่
สังคมสูงวัยเต็มรูปแบบ ทำให้มีอัตรา
การพึ่งพิงเพิ่มขึ้น ส่งผลต่อระบบ
เศรษฐกิจ ความสามารถในการแข่งขัน
และระบบสวัสดิการ



ADVANCED TECHNOLOGY
เทคโนโลยีขั้นสูง

เข้ามาสร้างการเปลี่ยนแปลงในวิถีชีวิต
ของประชาชนและพฤติกรรมผู้บริโภค
ขณะเดียวกันก็ทำให้เกิดความเหลื่อมล้ำ
ในการเข้าถึง ทั้งในเชิงเศรษฐกิจ
สังคม และความสามารถในการเรียนรู้
เพื่อใช้งานเทคโนโลยี



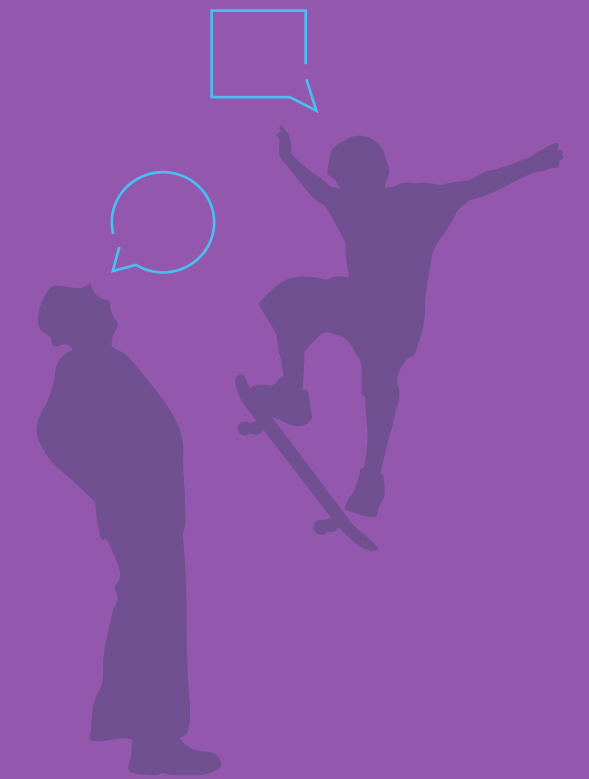
SOCIOECONOMIC INEQUALITY
ความเหลื่อมล้ำทางสังคม
และรายได้

ความเหลื่อมล้ำที่ยังทวีความกว้างออกไป
ยังทำให้เกิดความขัดแย้งและการตั้งคำถาม
กับโครงสร้างทางสังคม คนชนชั้นกลาง
และผู้มีรายได้น้อยถูกบังคับให้ต้องเร่งรับ
และแข่งขัน แม้เทคโนโลยีจะเข้ามาอำนวยความสะดวกและเพิ่มประสิทธิภาพการทำงาน
และการใช้ชีวิต แต่กลับแลกมาด้วยต้นทุน
และค่าใช้จ่ายที่เพิ่มขึ้น



CLIMATE POLYCRISIS
วิกฤตสภาพภูมิอากาศซับซ้อน

เศรษฐกิจบริโภคนิยม และวิถีชีวิตที่
เปลี่ยนไป ทำให้เกิดการใช้ทรัพยากร
ธรรมชาติอย่างเกินขีดจำกัด เกิดการ
สร้างขยะและมลพิษที่ส่งผลกระทบต่อ
สิ่งแวดล้อมในระยะยาว และสะท้อน
กลับมาเป็นสาเหตุของปัญหาทาง
สังคม เศรษฐกิจ และการเมือง



SOCIAL VALUES
ค่านิยมทางสังคม

ความแตกต่างของสภาพแวดล้อม
ทางเศรษฐกิจ ความเป็นอยู่ และ
เทคโนโลยีในแต่ละช่วงชีวิต ทำให้คน
ในแต่ละช่วงวัยมีค่านิยม ความคิด
และความเชื่อแตกต่างกัน นำไปสู่การ
แลกเปลี่ยนเรียนรู้หรือความขัดแย้ง

การเปลี่ยนแปลงเหล่านี้เข้ามาเปลี่ยนแปลงวิถีชีวิตผู้คน ทั้งในสังคมเมืองและในสังคมชนบท
อนาคตของการใช้ชีวิตกำลังถูกเร่งให้ต้องตอบสนองต่อการเปลี่ยนแปลงเหล่านี้

สัญญาณการเปลี่ยนแปลง

SIGNALS OF CHANGE

สัญญาณการเปลี่ยนแปลง (Signals of Change) คือ เหตุการณ์หรือแนวโน้มที่เกิดขึ้น และอาจสร้างให้เกิด การเปลี่ยนแปลงอย่างมีนัยสำคัญในอนาคต

Lifestyle in New Normal

วิถีชีวิตรูปแบบใหม่ในทุกด้าน ทั้งรูปแบบการเรียนรู้ การทำงาน การประกอบธุรกิจ บริการสาธารณสุข รวมถึงวิธีการดูแลสุขภาพทางกายและใจในระดับปัจเจก เปลี่ยนไปอย่างรวดเร็วหลังจากสังคมผ่านวิกฤติโรคระบาด ควบคู่ไปกับความพยายามฟื้นฟูศักยภาพทางเศรษฐกิจ และสังคม นำไปสู่แรงกระตุ้นให้เกิดการสร้างเทคโนโลยี นวัตกรรม และวิธีการใหม่เพื่อปรับใช้ให้เหมาะสม กับสภาพการเปลี่ยนแปลง

Shift to Rental Lifestyle

ในขณะที่ประชากรโลกเพิ่มขึ้นตลอดเวลา แต่ที่ดินเป็น สิ้นทรัพย์ซึ่งมีจำกัด เป็นเหตุให้ราคาที่อยู่อาศัยเพิ่มขึ้น การเช่าอยู่จึงเป็นทางเลือกที่ได้รับความนิยมมากขึ้น นอกจากนี้ การเข้าสู่สังคมผู้สูงอายุทำให้เกิดความต้องการ ที่อยู่อาศัยแบบเฉพาะกลุ่มในราคาที่เข้าถึงได้ เกิดเป็นบ้านเช่า ที่มีบริการทางการแพทย์และสิ่งอำนวยความสะดวก ซึ่งออกแบบเพื่อผู้สูงอายุ

Smart Home and 3D-Printed House

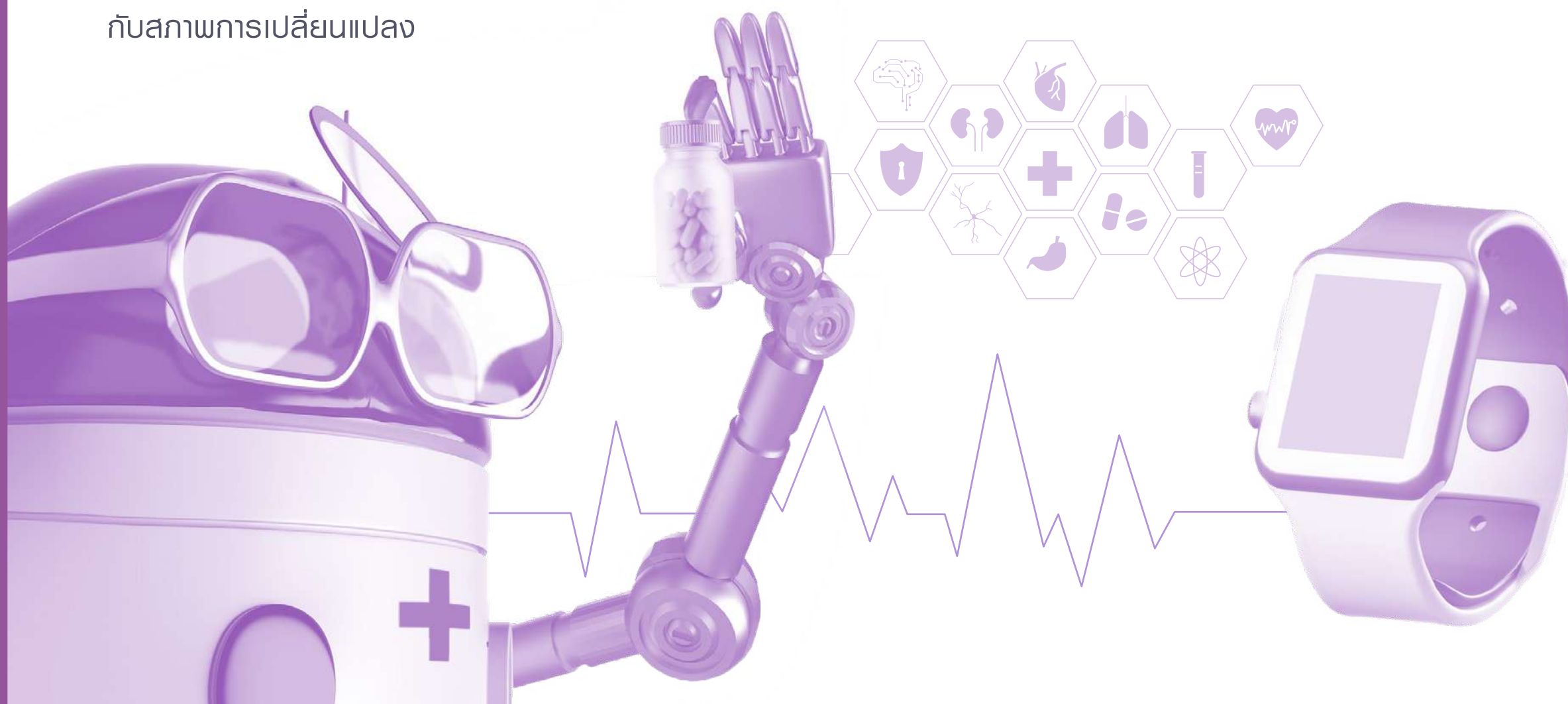
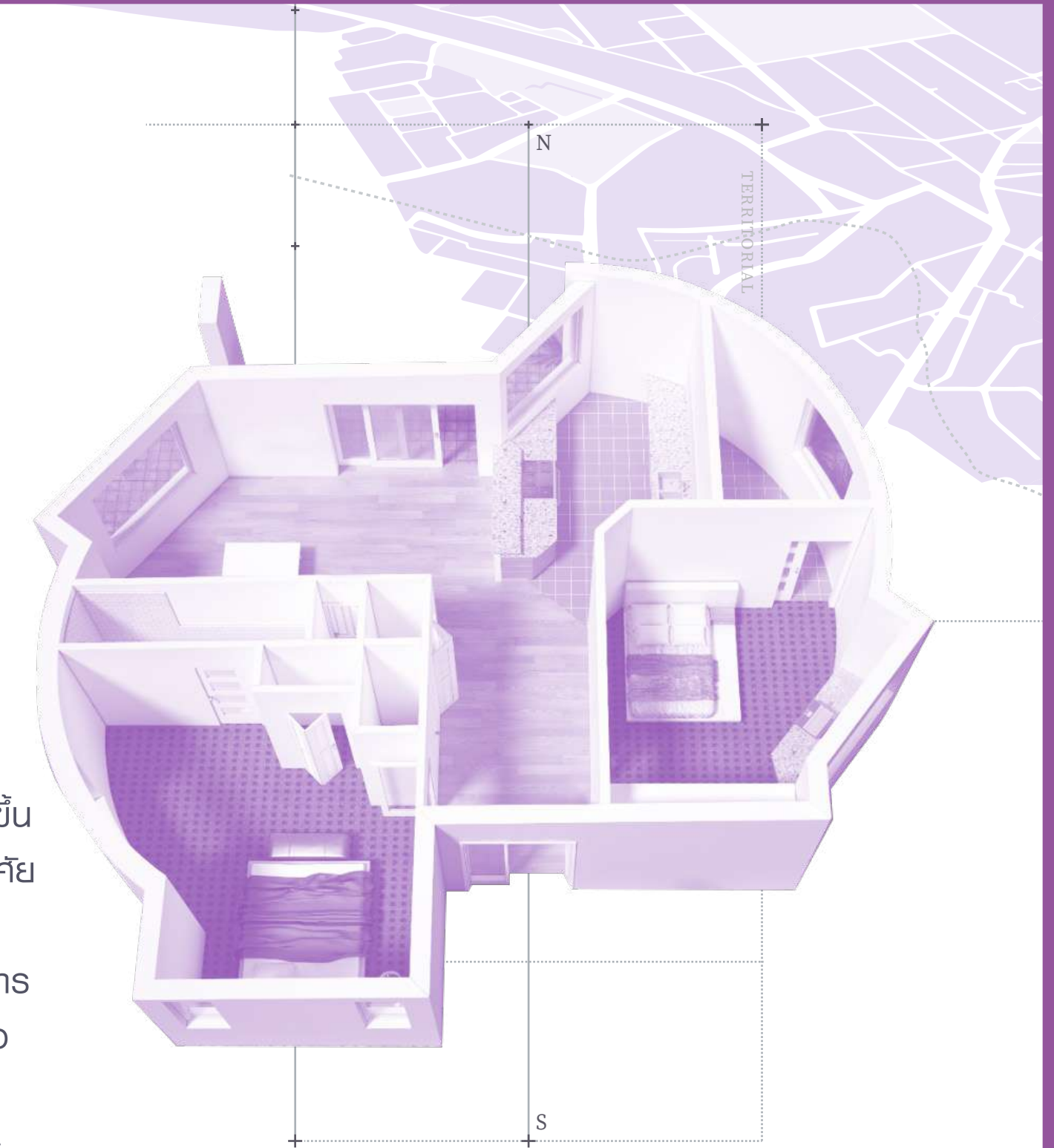
เทคโนโลยีบ้านอัจฉริยะมีต้นทุนลดลงและเข้าถึงได้ง่ายมากขึ้น เทคโนโลยีทำให้การเชื่อมต่ออุปกรณ์อัจฉริยะภายในที่อยู่อาศัย สะดวกสบายและรวดเร็วมากขึ้น ทั้งยังสามารถให้คำแนะนำ แจ้งเตือน และควบคุมเหตุการณ์ต่าง ๆ ภายในบ้าน ผ่านการ เชื่อมต่อกับอุปกรณ์ดิจิทัลชนิดอื่น เช่น สมาร์ทโฟน หรือ อุปกรณ์สวมใส่อัจฉริยะ เป็นต้น เทคโนโลยีบ้านอัจฉริยะ และการพิมพ์สามมิติจะมีส่วนสำคัญในการสร้างและจัดการ ที่อยู่อาศัยตามความต้องการของผู้คนในอนาคต

Smart Wearable

อุปกรณ์สวมใส่แบบพกพาเข้ามาเพิ่มความสะดวกสบาย ในชีวิตประจำวัน ช่วยให้บุคคลสามารถมีสุขภาพดีขึ้น ด้วยการเก็บข้อมูลสุขภาพแบบทันทีส่งเสริม การสื่อสารระหว่างผู้คนให้เชื่อมโยงถึงกัน และเพิ่ม ประสิทธิภาพการทำงาน กลายเป็นส่วนหนึ่งของแฟชั่น และการแสดงออกถึงตัวตนของผู้สวมใส่

Healthcare Technology

การเข้าสู่สังคมสูงวัยและความตระหนักเรื่องสุขภาพ ที่เพิ่มขึ้นของผู้คน เป็นตัวเร่งให้เกิดการนำเทคโนโลยี และนวัตกรรมการรักษาล้ำสมัยมาใช้ การประยุกต์ใช้ เทคโนโลยีดิจิทัลในระบบบริการสุขภาพเพื่อลดความ เหลื่อมล้ำในการเข้าถึงการรักษาของประชาชน เช่น การใช้หุ่นยนต์ ปัญญาประดิษฐ์ และการรักษาทางไกล เป็นต้น จะกลายเป็นเรื่องปกติใหม่ในอนาคต



Digital Economy

กิจกรรมทางเศรษฐกิจถูกยกระดับด้วยอินเทอร์เน็ตและเทคโนโลยีดิจิทัลทำให้ผู้คนสามารถทำธุรกรรมทางการเงินโดยไม่มีข้อจำกัดด้านสถานที่และเวลา แพลตฟอร์มซื้อขายออนไลน์และบริการขนส่งถึงบ้านเป็นช่องทางให้ผู้คนสามารถจับจ่ายใช้สอยได้โดยไม่ต้องออกจากที่พัก ไม่เพียงแต่สินค้าในครัวเรือน แต่ยังรวมไปถึงบริการสุขภาพ การศึกษา การมีปฏิสัมพันธ์และความบันเทิงอีกด้วย



Privacy Invasion 24/7

วิถีชีวิตที่ถูกขับเคลื่อนด้วยข้อมูลมากขึ้นทำให้ความเป็นส่วนตัวในโลกไซเบอร์ได้รับความใส่ใจไม่น้อยไปกว่าความเป็นส่วนตัวในโลกความเป็นจริง อุปกรณ์อัจฉริยะที่สามารถเข้าถึงความเป็นส่วนตัวของผู้ใช้งานได้ถึงระดับวิถีชีวิต พฤติกรรม และสุขภาพ สร้างความกังวลแก่ผู้เป็นเจ้าของข้อมูล ทั้งนี้ แพลตฟอร์มผู้ถือครองข้อมูลกลายเป็นผู้ทรงอิทธิพลในการกำหนดชีวิตของผูกรในอนาคต

Universal Design for Inclusiveness

แนวความคิดออกแบบที่อยู่อาศัย พื้นที่สาธารณะ และเมืองปรับเปลี่ยนไป การออกแบบพื้นที่ตามหลักอารยสถาปัตย์เพื่อทุกคน จำเป็นต้องคำนึงถึงการเชื่อมโยงและผสมผสานความแตกต่างทางสังคมและวิถีชีวิต ให้กลมกลืนและอยู่ร่วมกันอย่างลงตัว โดยใช้เทคโนโลยีดิจิทัลและแพลตฟอร์มบริการรูปแบบใหม่มาช่วยอำนวยความสะดวกและยกระดับคุณภาพชีวิตของประชาชนอย่างสมบูรณ์แบบ

Efficient Use of Space

การเติบโตของสังคมเมืองทำให้ที่ดินซึ่งแต่เดิมมีอย่างจำกัดมีราคาเพิ่มสูงขึ้น จึงจำเป็นต้องมีการจัดสรรและใช้ประโยชน์จากทรัพยากรให้คุ้มค่าที่สุด เช่น ใช้พื้นที่ให้เกิดประโยชน์สูงสุด (Efficient use of space) การแบ่งปันพื้นที่ (Sharing space) การใช้พื้นที่แบบผสมผสาน (Mixed use space) เป็นต้น เพื่อตอบสนองต่อความต้องการที่หลากหลายของผู้ที่ต้องการใช้พื้นที่



Culture of Preparedness

ความผันผวนทางเศรษฐกิจและสิ่งแวดล้อมส่งผลกระทบต่อ การดำรงชีวิตของผู้คน การสร้างค่านิยมและวัฒนธรรม การเตรียมพร้อมต่อการเปลี่ยนแปลง เช่น การมีเงินสำรอง ยามฉุกเฉิน การใช้ข้อมูลเพื่อวางแผนล่วงหน้า การลด การพึ่งพาปัจจัยภายนอก เป็นต้น จะช่วยให้ผู้คนในสังคมมีเสถียรภาพในการใช้ชีวิตมากขึ้น ส่งผลให้ระบบเศรษฐกิจในครัวเรือนมีความยั่งยืนมากยิ่งขึ้น

Eco-Consciousness

ประเทศไทยมีความเสี่ยงจากปัญหาวิกฤตสภาพภูมิอากาศ ทั้งจากปัจจัยเชิงภูมิศาสตร์ และจากโครงสร้างเศรษฐกิจที่มีรากฐานมาจากเกษตรกรรม การผลิตอาหาร และการท่องเที่ยว การสร้างความตระหนักและการเตรียมพร้อมรับมือต่อความเปลี่ยนแปลงทางด้านสิ่งแวดล้อมจึงเป็นเรื่องที่จำเป็นต่อการสร้างเสถียรภาพทางเศรษฐกิจและความเป็นอยู่ของผู้คน



ปัจจัยขับเคลื่อนสำคัญ

DRIVERS OF CHANGE

ปัจจัยขับเคลื่อนสำคัญ (Drivers of change) คือ ปัจจัยหรือกลุ่มสัญญาณการเปลี่ยนแปลงที่เป็นองค์ประกอบสำคัญที่สร้างการเปลี่ยนแปลงอย่างมีนัยสำคัญ และเป็นแนวทางขับเคลื่อนไปสู่ภาพอนาคต

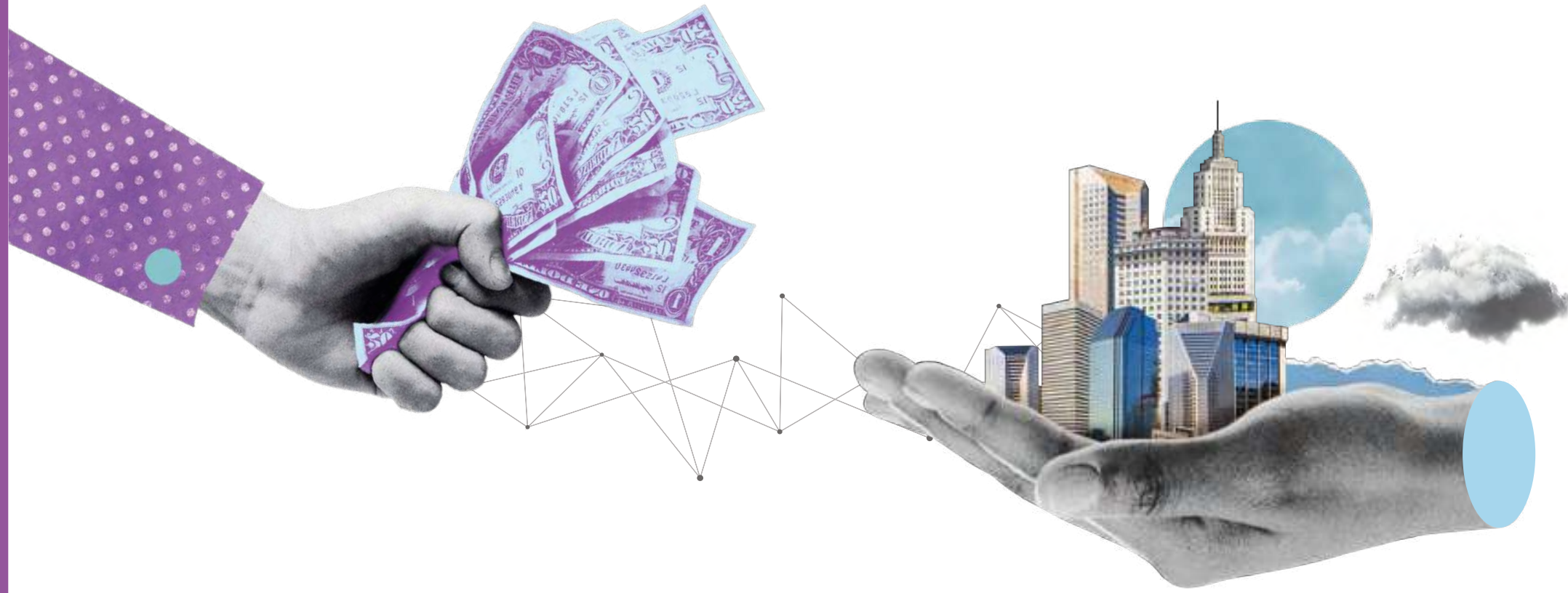
Digitalization of Life

การเปลี่ยนผ่านสู่ยุคดิจิทัลเกิดขึ้นอย่างรวดเร็วโดยมีอินเทอร์เน็ตเป็นปัจจัยเร่งสำคัญ ความเป็นดิจิทัลกลายเป็นสภาพแวดล้อมบังคับให้ทุกภาคส่วนต้องปรับตัว การเปลี่ยนแปลงครั้งนี้ทำให้วิถีชีวิตของผู้คนเปลี่ยนไป เช่น อุปกรณ์อัจฉริยะ: พกพา บ้านอัจฉริยะ: บริการดูแลสุขภาพทางไกล เศรษฐกิจดิจิทัล เป็นต้น เกิดแพลตฟอร์มออนไลน์ที่ครอบคลุมทุกอย่าง ทำให้ผู้คนสามารถใช้ชีวิตอย่างสะดวกสบาย อย่างไรก็ตาม อาจนำมาซึ่งความเสี่ยง เช่น การถูกบุกรุกความเป็นส่วนตัว เป็นต้น



Living Design for Inclusiveness

การเพิ่มขึ้นของความเป็นเมืองและความเป็นดิจิทัลเป็นปัจจัยเร่งสำคัญที่เปลี่ยนรูปแบบการใช้ชีวิตของผู้คน ทำให้เกิดการส่งเสริมศักยภาพด้านสาธารณสุขซึ่งเป็นโครงสร้างพื้นฐานสำคัญ การบูรณาการองค์ความรู้หลากหลายสาขา เพื่อสร้างโอกาสทางธุรกิจ เมื่อพิจารณาการเปลี่ยนแปลงที่เกิดขึ้นในปัจจุบัน เช่น ความแตกต่างทางแนวคิดของผู้คนแต่ละช่วงวัย ค่านิยมแบบปัจเจกที่ทำให้เกิดครอบครัวเดี่ยวที่ไม่มีบุตรมากยิ่งขึ้น การเติบโตของสังคมเมืองที่เปลี่ยนรูปแบบการอยู่อาศัย การออกแบบอารยสถาปัตย์เพื่อคนทุกกลุ่ม ความก้าวหน้าทางการแพทย์ทำให้มนุษย์อายุยืนยาวขึ้น รวมถึงการเปิดกว้างและยอมรับความแตกต่างทางเพศสภาพ เป็นต้น วิถีชีวิตของผู้คนในอนาคตจึงผสมผสานระหว่างความแตกต่างที่หลากหลาย กลายเป็นการออกแบบที่อยู่อาศัยที่สามารถรองรับความต้องการในชีวิตของคนทุกกลุ่มได้ ทั้งในปัจจุบันและในอนาคต



Lack of Opportunity and Freedom

ความเหลื่อมล้ำทางเศรษฐกิจส่งผลให้ประชาชนจำนวนมากขาดโอกาสในการเข้าถึงต้นทุนชีวิต และสวัสดิการขั้นพื้นฐานที่มีคุณภาพ เช่น ที่อยู่อาศัย การศึกษา การรักษาพยาบาล ความเสียเปรียบในการเข้าถึงแหล่งทุนเพื่อการประกอบอาชีพ เป็นต้น นำไปสู่ความพยายามในการออกแบบและจัดการพื้นที่เพื่อตอบสนองความต้องการของคนที่หลากหลายในทรัพยากรที่มีอย่างจำกัด เช่น การใช้พื้นที่ร่วมกัน การใช้พื้นที่แบบผสมผสาน เป็นต้น นอกจากนี้ ยังทำให้ประชาชนต้องตัดสินใจใช้ชีวิตด้วยตัวเลือกและต้นทุนที่มีอยู่อย่างจำกัด ขาดโอกาสและอิสรภาพในด้านต่าง ๆ เช่น การมีความผันผวน ความเชื่อ และความหวังในการพิชิตเป้าหมาย เป็นต้น ปัจจัยเหล่านี้ส่งผลต่อดัชนีความก้าวหน้าทางสังคมและความเป็นอยู่ของประชาชนโดยตรง นำไปสู่การตั้งคำถามต่อระบบโครงสร้างพื้นฐานและระบบโครงสร้างทางสังคมซึ่งมีส่วนสำคัญในการขับเคลื่อนคุณภาพชีวิตและความเป็นอยู่ที่ดีของทุกคน



Living with Uncertainty

ความไม่แน่นอนส่งผลกระทบต่อชีวิตในปัจจุบันและต่อเนื่องไปถึงอนาคต การใช้ชีวิตบนความไม่แน่นอนเป็นปัจจัยสำคัญที่กระตุ้นให้ภาครัฐต้องปรับตัวและออกแบบมาตรการที่ตอบสนองต่อการเปลี่ยนแปลงให้ทันต่อกันทั้ง ในขณะที่ทุกภาคส่วนต้องปรับตัวให้เข้ากับบริบทใหม่ของสังคม เช่น การปฏิรูปด้วยระบบดิจิทัลเข้ามามีบทบาทสำคัญในการใช้ชีวิต ความหวาดระแวงต่อภัยคุกคามต่าง ๆ การเสพติดสื่อสังคมออนไลน์ จนเกิดเป็นพฤติกรรมการใช้ชีวิตที่เสี่ยงการปฏิสัมพันธ์ ซึ่งเสี่ยงต่อปัญหาด้านสุขภาพจิต อารมณ์ และสังคม รวมถึงการเปลี่ยนแปลงด้านสิ่งแวดล้อมที่ไม่แน่นอน เป็นต้น สิ่งเหล่านี้นอกจากจะเปลี่ยนแปลงพฤติกรรมของมนุษย์แล้ว ยังฝังรากลึกลงไปในระบบความคิดของผู้คนในสังคมด้วยเช่นกัน

ฉากทัศน์ในอนาคต

FUTURE SCENARIOS

- 1 ONLY FOR THE PRIVILEGED
- 2 INSECURE CYBERLIFE
- 3 UNDER GOVERNANCE PATRONAGE
- 4 THIS IS COMFY!



1 ONLY FOR THE PRIVILEGED

โลกที่เทคโนโลยีดิจิทัลมีการพัฒนาอย่างก้าวกระโดด เกิดความเหลื่อมล้ำ เป็นปัจจัยที่ขับเคลื่อนให้เกิดการเปลี่ยนแปลง และเป็นปัญหาสำคัญในสังคม ทั้งในเชิงพื้นที่และเศรษฐกิจ เทคโนโลยีถูกพัฒนาเพื่อจุดประสงค์ทางการค้า และมีราคาสูงเกินกว่าประชาชนผู้มีรายได้น้อยจะสามารถเข้าถึงได้ อีกทั้งรัฐบาลไม่ลงทุนในโครงสร้างพื้นฐานเพื่ออำนวยความสะดวกแก่ผู้คนอย่างทั่วถึง ส่งผลให้คุณภาพชีวิตของประชาชนโดยเฉพาะกลุ่มคนเปราะบางและชนบทห่างไกล อีกราคาใช้จ่ายสำหรับที่อยู่อาศัยมีราคาสูงมาก ประชาชนส่วนใหญ่ขาดทางเลือกในชีวิต ต้องอาศัยในห้องเช่าขนาดเล็กและใช้พื้นที่อย่างจำกัด ให้เกิดประโยชน์สูงสุด



SOCIETY สังคม

กลุ่มผู้มีรายได้สูงในเมืองใหญ่เป็นกลุ่มเดียวที่ได้ประโยชน์ และมีชีวิตอย่างมีความสุข เนื่องจากวิถีชีวิตดิจิทัลและการออกแบบเมืองมีเพื่อวัตถุประสงค์ทางการค้า กลุ่มชนชั้นกลางลงไป ต้องพึ่งพาตนเองและใช้ชีวิตอยู่บนความไม่แน่นอน สังคมไม่มีความหวังในการยกระดับคุณภาพชีวิตของประชาชนให้ดีขึ้นได้ เกิดความเหลื่อมล้ำในการดูแลและการรับบริการสุขภาพสูง

TECHNOLOGY เทคโนโลยี

เทคโนโลยีและอุปกรณ์ดิจิทัลสามารถทำให้ชีวิตประจำวันสะดวกสบายขึ้นได้ แต่ขาดมาตรการควบคุมการใช้งาน เทคโนโลยีจึงกลายเป็นเครื่องมือที่ใช้เอาเปรียบและคุกคามผู้คน เกิดการผูกขาดเทคโนโลยีและองค์ความรู้โดยกลุ่มทุนขนาดใหญ่

ENVIRONMENT สภาพแวดล้อม

สภาพแวดล้อมมีความแตกต่างกันอย่างสิ้นเชิงระหว่างพื้นที่ของคนรวยกับคนจน คนในเมืองใหญ่กับคนเมืองรอง ประชาชนส่วนมากต้องใช้ชีวิตอยู่ในสภาวะจำยอมและสิ้นหวัง อาศัยในชุมชนแออัด แม้จะมีเทคโนโลยีทันสมัยเป็นทางเลือกให้แก่วิวที่ต้องการยกระดับคุณภาพชีวิตให้ดีขึ้น แต่มีค่าใช้จ่ายมหาศาล มีเพียงกลุ่มชนชั้นนำในสังคมหรือผู้มีรายได้สูงเท่านั้นที่มีโอกาสได้ใช้สิ่งอำนวยความสะดวกเพื่อยกระดับคุณภาพชีวิต

ECONOMY เศรษฐกิจ

การกระจายรายได้ของภาครัฐล้มเหลว ทำให้ประชาชนสามารถเข้าถึงระบบโครงสร้างพื้นฐานได้อย่างจำกัด สังคมมีความเหลื่อมล้ำสูงมากในทุกมิติ ผู้คนไม่สามารถถือครองที่อยู่อาศัยเป็นของตนเองได้ ด้วยกำลังซื้อที่น้อยเกินไป หรือมีเพียงที่อยู่อาศัยขนาดเล็กและแออัด สถานการณ์เศรษฐกิจที่เลวร้ายส่งผลให้การมีคุณภาพชีวิตที่ดีสำหรับคนชนชั้นกลางลงไปเป็นเรื่องเพ้อฝันที่ต้องแลกมาด้วยค่าใช้จ่ายที่สูงมาก

POLICY นโยบาย

ภาครัฐขาดการลงทุนในระบบโครงสร้างพื้นฐานเพื่อความ เป็นอยู่ที่ดีของประชาชน เพิกเฉยต่อปัญหาความเหลื่อมล้ำ เชื้อประโยชน์ให้แก่กลุ่มทุนขนาดใหญ่และผู้มีรายได้สูง มุ่งเน้นสนับสนุนนายทุนเพื่อสร้างเทคโนโลยีขั้นสูง แต่ไม่มีมาตรการควบคุมการใช้งานและราคาในตลาดให้มีประสิทธิภาพ

VALUES คุณค่า

ผู้คนส่วนมากเป็นพนักงานรายวันที่เลี้ยงชีพแบบหาเช้ากินค่ำ คิดว่าการใช้ชีวิตที่ดีไม่สามารถเกิดขึ้นได้จริง กลุ่มคนมีรายได้สูงกลายเป็นที่ยอมรับของคนในสังคม มีการแบ่งชนชั้น การเลือกปฏิบัติ และการตีมูลค่าของคนด้วยฐานะทางการเงิน คนเมืองรองมีค่านิยมในการย้ายเข้ามาอยู่เมืองใหญ่เพื่อมองหาโอกาสในชีวิต

2 INSECURE CYBERLIFE

เศรษฐกิจภายในประเทศโดยรวมเติบโต เทคโนโลยีดิจิทัลที่ถูกพัฒนาอย่างก้าวกระโดดช่วยให้ผู้คนสามารถเข้าถึงสิ่งอำนวยความสะดวกอย่างง่ายดาย แต่เทคโนโลยีที่ถูกพัฒนาอย่างรวดเร็วเกินไปโดยปราศจากมาตรการควบคุมที่เท่ากันนำมาซึ่งความสับสนและอาชญากรรมทางไซเบอร์ ซึ่งกลายเป็นภัยคุกคามร้ายแรงในสังคม ความรอบรู้และการระมัดระวังในการใช้งานเทคโนโลยีกลายเป็นทักษะชีวิตที่จำเป็นของประชาชน



SOCIETY สังคม

เทคโนโลยีและการออกแบบที่อยู่อาศัยที่มีประสิทธิภาพ ช่วยยกระดับคุณภาพชีวิตของผู้คนให้มีความยืดหยุ่นต่อการเปลี่ยนแปลง อย่างไรก็ตาม ผู้คนในสังคมต่างตกอยู่ในภาวะหวาดระแวงผลกระทบจากการใช้งานเทคโนโลยี

TECHNOLOGY เทคโนโลยี

วิถีชีวิตดิจิทัลได้รับการพัฒนาถึงขีดสุด มีการลงทุนในการพัฒนาอุปกรณ์อัจฉริยะเพื่อยกระดับคุณภาพชีวิตของผู้คน ประชาชนสามารถเข้ามามีส่วนร่วมในการใช้งานและพัฒนาเทคโนโลยีได้อย่างเสรี การดูแลสุขภาพมีประสิทธิภาพมากขึ้นจากความก้าวหน้าทางเทคโนโลยี แต่ยังคงมีความไม่ปลอดภัยเกิดขึ้นจากกลุ่มผู้ไม่หวังดีที่คุกคามและหาผลประโยชน์จากประชาชน

ENVIRONMENT สภาพแวดล้อม

สภาพแวดล้อมที่อยู่อาศัยซึ่งเต็มไปด้วยเทคโนโลยี เป็นตัวช่วยให้ผู้คนใช้ชีวิตได้อย่างสะดวกสบาย ไม่ว่าจะเป็นบ้านอัจฉริยะ เครื่องสวมใส่อัจฉริยะ ระบบธนาคารออนไลน์ครบวงจร แต่เมืองยังเต็มไปด้วยอาชญากรรมไซเบอร์ที่แฝงตัวมากับเทคโนโลยีเหล่านั้น เช่นเดียวกัน

ECONOMY เศรษฐกิจ

โครงสร้างพื้นฐานด้านเทคโนโลยีและที่อยู่อาศัยถูกพัฒนาอย่างก้าวกระโดด มีผู้ประกอบการทั้งขนาดเล็ก ขนาดกลาง และขนาดใหญ่จำนวนมาก เข้ามามีส่วนร่วมในการสร้างเศรษฐกิจดิจิทัลบนพื้นฐานความเสี่ยงสูง เนื่องจากสังคมเต็มไปด้วยอาชญากรรมไซเบอร์ ขาดระบบรักษาความปลอดภัยที่มีประสิทธิภาพและน่าเชื่อถือ

POLICY นโยบาย

ภาครัฐสนับสนุนการพัฒนาเทคโนโลยีดิจิทัลเพื่อความเป็นอยู่ที่ดีในทุกรูปแบบอย่างเสรี แต่ขาดมาตรการกำกับดูแลด้านความปลอดภัยและอาชญากรรม อันเป็นผลพวงจากการใช้เทคโนโลยีอย่างไร้ขอบเขต

VALUES คุณค่า

การใช้เทคโนโลยีของผู้คนในสังคมมาพร้อมกับความกังวล ผู้คนให้ความเชื่อถือในประสิทธิภาพของเทคโนโลยีที่ช่วยยกระดับความเป็นอยู่ หากแต่ต้องรอบรู้ให้เท่าทันความเสี่ยงที่มาพร้อมกับเทคโนโลยี และคอยติดตามข่าวสารอย่างใกล้ชิด

3 UNDER GOVERNANCE PATRONAGE

ภาครัฐจำเป็นต้องลงทุนในการจัดสรรทรัพยากรเพื่อพัฒนาระบบโครงสร้างพื้นฐาน และสวัสดิการให้ครอบคลุมคนทุกกลุ่มและทั่วถึงทุกพื้นที่ โดยเฉพาะปัจจัย 4 ให้มีคุณภาพ สะดวกสบาย ทันสมัย เพื่อแก้ไขปัญหาการแย่งชิงทรัพยากรที่มีอยู่อย่างจำกัด ประชาชนสามารถเข้าถึงบริการและสาธารณูปโภคได้อย่างเท่าเทียม ผ่านการบูรณาการระบบ เครือข่ายดิจิทัล แต่เป็นการช่วยเหลือจากภาครัฐเป็นหลัก ทำให้ขาดมิติการพัฒนา คุณภาพชีวิตที่ยั่งยืนจากทุกภาคส่วน



SOCIETY สังคม

การออกแบบที่อยู่อาศัยสามารถตอบโจทย์ความต้องการคนทุกกลุ่มได้ มีเทคโนโลยีช่วยอำนวยความสะดวกในชีวิตพอสมควร ปัจจัยพื้นฐานมีราคาถูกลงและสามารถเข้าถึงได้ในทุกพื้นที่ ประชาชนส่วนใหญ่มีสุขภาพดี แต่ผู้คนจำนวนมากต้องรอรับความช่วยเหลือจากภาครัฐ สังคมทั้งเมืองใหญ่และเมืองรองอยู่ในสภาวะเฉื่อย ไม่มีการแข่งขัน เนื่องจากผู้คนพอใจกับคุณภาพชีวิตขั้นพื้นฐานที่รัฐมอบให้

TECHNOLOGY เทคโนโลยี

เทคโนโลยีและอุปกรณ์อัจฉริยะได้รับการพัฒนาให้เหมาะสมกับคนทุกช่วงวัย และเหมาะสมกับการนำไปใช้งานในแต่ละพื้นที่ การพัฒนาเทคโนโลยีอยู่บนพื้นฐานของการกำกับดูแลและได้รับงบประมาณสนับสนุนจากภาครัฐ คุณภาพของเทคโนโลยีอยู่ในระดับพอใช้ ไม่สามารถพัฒนาเทคโนโลยีขั้นสูงได้ เนื่องจากมีทุนสนับสนุนที่จำกัด

ENVIRONMENT สภาพแวดล้อม

ประชาชนมีที่อยู่อาศัยโดยเท่าเทียม ทุกครัวเรือนมีปัจจัยพื้นฐานครบถ้วน แต่การใช้ชีวิตคงอยู่ในระดับพื้นฐาน สภาพความเป็นอยู่ในระดับปานกลาง สิ่งอำนวยความสะดวกมีราคาถูกลงเนื่องจากภาครัฐคอยสนับสนุนค่าส่วนต่าง ประชาชนส่วนมากพึ่งพาความช่วยเหลือจากภาครัฐ

ECONOMY เศรษฐกิจ

ผู้คนสามารถเข้าถึงที่อยู่อาศัย ระบบโครงสร้างพื้นฐาน และบริการขั้นพื้นฐานได้อย่างเท่าเทียม การใช้ชีวิตในเมืองใหญ่และเมืองรองแทบไม่มีความแตกต่าง ภาครัฐมีภาระค่าใช้จ่ายในการสนับสนุนประชาชนสูงมาก เสถียรภาพทางเศรษฐกิจไม่ดี เนื่องจากขาดการแข่งขันและการพัฒนาจากภาคเอกชนและประชาสังคม

POLICY นโยบาย

ภาครัฐจัดทาดบริการและสวัสดิการขั้นพื้นฐานเพื่อให้ประชาชนทุกกลุ่ม ทุกช่วงวัย ในทุกพื้นที่มีคุณภาพชีวิตเป็นมาตรฐานเท่าเทียมกัน เน้นแก้ไขและพัฒนาปัญหาเชิงโครงสร้างตามบริบทของแต่ละพื้นที่ มีการกระจายอำนาจจากศูนย์กลาง เมืองใหญ่ไปสู่ระบบบริหารงานส่วนท้องถิ่น รัฐบาลแบกรับภาระค่าใช้จ่ายในการส่งเสริมคุณภาพชีวิตขั้นพื้นฐานให้แก่ประชาชน

VALUES คุณค่า

ผู้คนมีค่านิยมในการใช้ชีวิตแบบไม่ดิ้นรน พึงพอใจกับคุณภาพชีวิตที่เป็นอยู่ ไม่ชอบการแข่งขัน พึ่งพาความช่วยเหลือจากภาครัฐ เน้นการใช้ชีวิตที่บ้านเกิดกับครอบครัว เนื่องจากคุณภาพชีวิตในเมืองใหญ่และเมืองรองไม่ต่างกัน

4 THIS IS COMFY!

การยกระดับความเป็นอยู่ของประชาชนเกิดจากความร่วมมือจากทุกภาคส่วน มีการผสมผสานการใช้ชีวิตแบบดั้งเดิมกับเทคโนโลยีสมัยใหม่ ผู้คนมีความเป็นอยู่ที่ดีอย่างยั่งยืน มีที่อยู่อาศัยที่เรียกว่า “บ้าน” ซึ่งมีทั้งความอบอุ่นจากครอบครัว ทุกช่วงวัย มีเทคโนโลยีทันสมัยที่ช่วยให้ผู้คนทุกกลุ่มใช้ชีวิตอย่างสะดวกสบาย เป็นเครื่องหมายช่วยเหลือด้านการสื่อสาร สร้างความเข้าใจ และเชื่อมโยงผู้คนให้มีความกิจกรรมร่วมกัน ผู้คนในสังคมมีกำลังซื้อที่อยู่อาศัย เทคโนโลยีอำนวยความสะดวก และอุปกรณ์อัจฉริยะได้ ภาครัฐจัดการและกระจายระบบบริการสาธารณูปโภค ให้เหมาะสมตามบริบทแต่ละพื้นที่ คุณภาพชีวิตที่ดี ปลอดภัย และสะดวกสบาย จึงเป็นสิ่งที่ทุกคนสามารถเข้าถึงได้



SOCIETY สังคม

ผู้คนมีคุณภาพชีวิตที่ดีทั้งร่างกายและจิตใจ ไม่มีความเสี่ยงหรือความกังวลต่อสถานการณ์ที่ไม่แน่นอน มีระบบโครงสร้างพื้นฐานที่ครอบคลุมคนทุกกลุ่ม ที่อยู่อาศัยถูกออกแบบให้สามารถผสมผสานเทคโนโลยีอัจฉริยะได้อย่างลงตัวและสมบูรณ์แบบ ช่วยให้ทุกคนทุกกลุ่มใช้ชีวิตอย่างสะดวกสบายและมีสุขภาวะที่ดีในทุกมิติ

TECHNOLOGY เทคโนโลยี

มีเทคโนโลยีช่วยให้คนทุกกลุ่มสามารถเข้าถึงสิ่งอำนวยความสะดวกมากขึ้น การสื่อสารระหว่างบุคคล และอุปกรณ์อัจฉริยะราบรื่น ไร้รอยต่อ กิจกรรมในชีวิตประจำวันถูกปรับให้เข้ากับวิถีดิจิทัล

ENVIRONMENT สภาพแวดล้อม

ที่อยู่อาศัยเป็นพื้นที่ปลอดภัยและมีคุณภาพ ผู้คนต่างวัยในสังคมใช้ชีวิตร่วมกันได้อย่างกลมกลืน มีเทคโนโลยีทันสมัยคอยอำนวยความสะดวกอยู่ทุกที่ เสริมสร้างสุขภาวะอันดีให้แก่ผู้คน มีอุปกรณ์อัจฉริยะหลากหลายให้บริการทั้งในรูปแบบเช่าและซื้อในราคาที่สมเหตุสมผล

ECONOMY เศรษฐกิจ

คนทุกกลุ่มสามารถเข้าถึงปัจจัยพื้นฐานในชีวิตได้ดี ค่าใช้จ่ายสำหรับที่พักอาศัยสอดคล้องกับรายได้ การกระจายรายได้ทั่วถึง เศรษฐกิจดำเนินไปด้วยการขับเคลื่อนของวิถีดิจิทัล

POLICY นโยบาย

ภาครัฐและภาคเอกชนร่วมส่งเสริมความเสมอภาคในสังคม ลดความเหลื่อมล้ำ โดยดำเนินการกำหนดนโยบายพัฒนาและสวัสดิการเพื่อความเป็นอยู่ที่ดีของประชาชน มุ่งสนับสนุนการพัฒนาเทคโนโลยีและนวัตกรรมเพื่อความเป็นอยู่ที่ดี อีกทั้งมีมาตรการดูแลความเป็นอยู่ของคนทุกช่วงวัย

VALUES คุณค่า

ความเป็นอยู่และการให้คุณค่าแก่คนทุกกลุ่มถูกสะท้อนออกมาจากการออกแบบที่ครอบคลุมคนทุกกลุ่ม ผู้คนมีทักษะดิจิทัลเสมือนเป็นทักษะการดำรงชีวิต

ข้อเสนอสู่การปฏิบัติ

GUIDE TO ACTION



ภาครัฐ

1. ลงทุนด้านโครงสร้างพื้นฐาน เช่น ระบบการศึกษา ระบบสาธารณสุข ระบบขนส่งสาธารณะ เป็นต้น เพื่อให้เกิดการเข้าถึงได้อย่างทั่วถึงและเท่าเทียม รวมถึงมีการกำกับดูแลที่ต่อต้านเทคโนโลยีและข้อมูลดิจิทัล
2. พัฒนาระบบบริการภาครัฐโดยมีประชาชนเป็นศูนย์กลาง (Citizen centric) และพัฒนาความก้าวหน้าทางเทคโนโลยีและนวัตกรรมเพื่อให้บริการประชาชนอย่างมีประสิทธิภาพ ครอบคลุม และทั่วถึง
3. ส่งเสริมการสร้างระบบเศรษฐกิจและสังคมที่ภาครัฐมีบริการการจัดการข้อมูลดิจิทัลของประชาชน เพื่อประชาชนอย่างมีประสิทธิภาพและเท่าเทียม
4. สร้างความเข้มแข็งและดำเนินงานเชิงรุกด้านสังคม และสิ่งแวดล้อม เพื่อลดความเหลื่อมล้ำและยกระดับคุณภาพชีวิตของประชาชน โดยเฉพาะกลุ่มเปราะบาง
5. ปรับเปลี่ยนกฎหมายและนโยบายให้ทันสมัย ลดความซ้ำซ้อน และเปิดโอกาสให้ประชาชนได้แสดงสิทธิเสรีภาพอย่างเท่าเทียม

ภาคเอกชน

1. เข้าใจรูปแบบการใช้ชีวิตและความคาดหวังของลูกค้า ทุกกลุ่ม ทุกช่วงวัย คำนึงถึงความแตกต่างหลากหลาย เพื่อนำมาปรับใช้และพัฒนาผลิตภัณฑ์และบริการให้เข้าไปช่วยเติมเต็มคุณภาพชีวิตและลดความเหลื่อมล้ำในสังคม
2. เปิดรับและเรียนรู้ความเปลี่ยนแปลงของเทคโนโลยีดิจิทัล และนวัตกรรมอย่างต่อเนื่อง เผชิญตามความเสี่ยง และภัยคุกคามที่อาจเกิดขึ้นจากการใช้เทคโนโลยีและนวัตกรรม เพื่อนำมาปรับใช้และพัฒนาผลิตภัณฑ์และบริการอย่างสร้างสรรค์ และรับผิดชอบต่อสังคม
3. พลิกผันการใช้ประโยชน์จากข้อมูลดิจิทัล เทคโนโลยีดิจิทัล และนวัตกรรม เพื่อสร้างโอกาสทางธุรกิจที่ยกระดับคุณภาพชีวิตและความเป็นอยู่ของคนไทย
4. มุ่งขับเคลื่อนธุรกิจที่ยกระดับคุณภาพชีวิตความเป็นอยู่ของคนไทยอย่างมีความรับผิดชอบต่อสังคมและสิ่งแวดล้อม

ชุมชน

1. ส่งเสริมการสร้างทักษะความเข้าใจและใช้เทคโนโลยีดิจิทัล (Digital literacy) ให้กับประชาชน ทุกกลุ่ม ทุกช่วงวัย เพื่อให้ชุมชนรู้เท่าทันเทคโนโลยีอย่างเท่าเทียม
2. ร่วมกันสร้างค่านิยมการอยู่ร่วมกันในชุมชนอย่างเกื้อกูล และการทำความเข้าใจความแตกต่างหลากหลาย เพื่อสร้างภูมิคุ้มกันทางสังคมในระดับชุมชน
3. ยกระดับคุณภาพชีวิต ความเป็นอยู่ และความปลอดภัยในชุมชน โดยอาศัยกลไกการทำงานร่วมกันผ่านชุมชน กลุ่มผู้นำชุมชน และอาสาสมัครในชุมชน
4. สร้างความเข้มแข็งและภูมิคุ้มกันทางสังคมให้กับเยาวชน และกลุ่มเปราะบางในชุมชนผ่านกลไกการทำงานร่วมกันของทุกภาคส่วน
5. ส่งเสริมโอกาสการเรียนรู้ด้านเทคโนโลยีและนวัตกรรมให้กับเยาวชนในชุมชน เพื่อยกระดับศักยภาพของคนรุ่นใหม่ในการขับเคลื่อนชุมชน

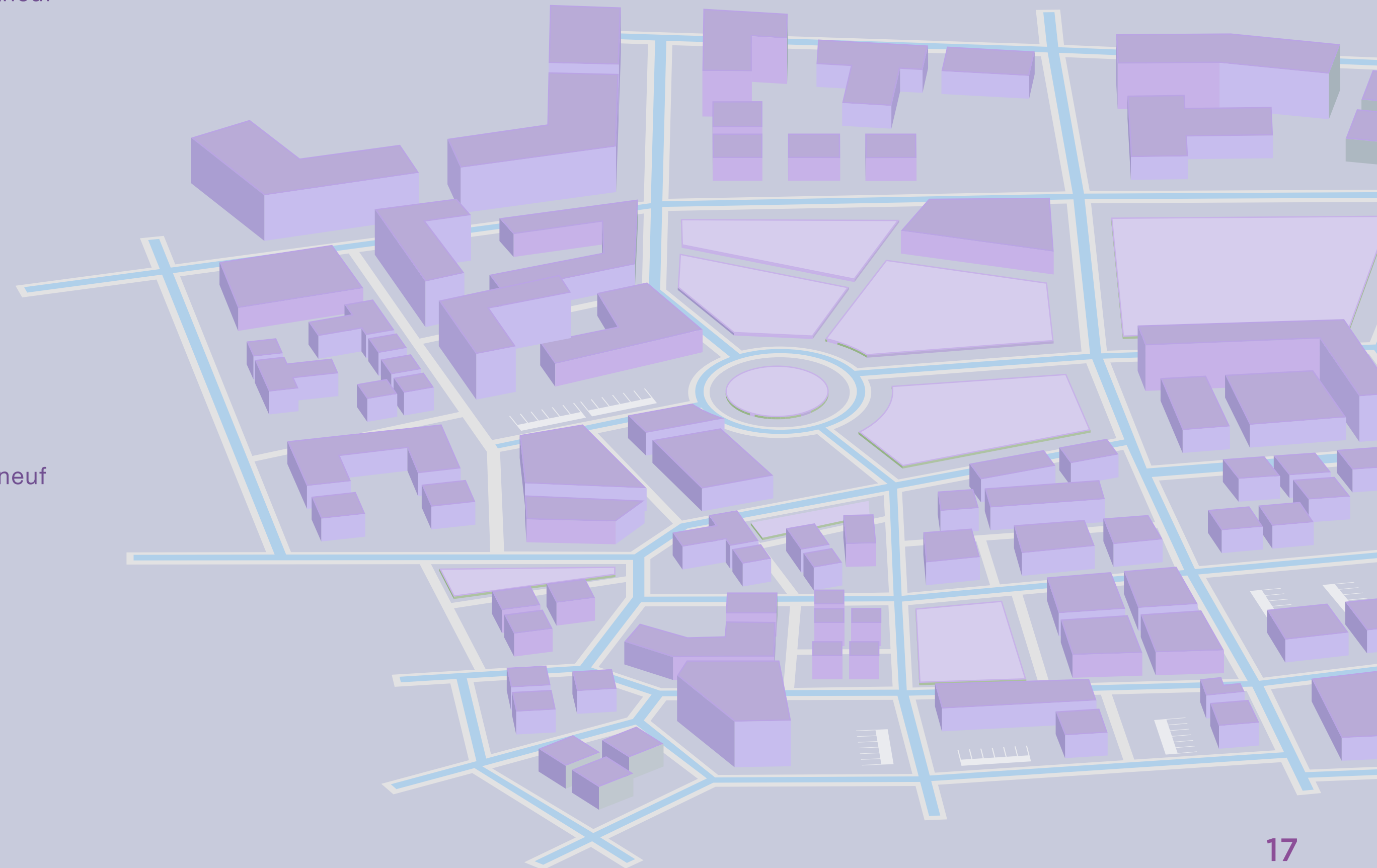
ประชาชน

1. รู้เท่าทันและพร้อมปรับตัวกับความเปลี่ยนแปลง โดยเฉพาะอย่างยิ่งระบบเศรษฐกิจและสังคมดิจิทัล
2. เปิดรับและเรียนรู้ความเปลี่ยนแปลงรอบข้าง เพื่อนำไปสู่การปรับตัวและสร้างภูมิคุ้มกันทางสังคม รวมถึงพร้อมรับมือความเสี่ยง โดยเฉพาะอย่างยิ่งด้านอาชีพและการเงินส่วนบุคคล
3. เรียนรู้การสร้างสมดุลการใช้ชีวิตและการเป็นส่วนหนึ่งของสังคมที่ผสมผสานความสุขแบบดั้งเดิมและเทคโนโลยีสมัยใหม่
4. เรียนรู้การเป็นพลเมืองตื่นรู้ (Active citizen) ที่มีความรับผิดชอบต่อสังคม มีบทบาทในชุมชน มีจิตอาสา จิตสาธารณะ และตระหนักถึงบทบาทและความรับผิดชอบต่อตนเองต่อสังคม

บรรณานุกรม

REFERENCES

- รายงานภาวะเศรษฐกิจไทยไตรมาสที่ 2 (2022) สำนักงานสภาพัฒนาการเศรษฐกิจและสังคมแห่งชาติ (สศช.)
- สุขภาพคนไทย (2021) สถาบันวิจัยประชากรและสังคม มหาวิทยาลัยมหิดล. Retrieved from <https://resourcecenter.thaihealth.or.th/article-ncds2/รายงานสุขภาพคนไทย-2564>
- Latest trends in medical monitoring devices and wearable health technology, Alicia Phaneuf
- Life expectancy at birth, World Bank Group
- Nation's leading apartment resource, Forrent.com
- Production builders: Falling behind in the smart home trend?, leven.com
- Social Progress Index 2022 Retrieved from <https://www.socialprogress.org>
- The World Bank Retrieved from <https://www.worldbank.org/th/news/press-release/2020/03/03/thailands-poverty-on-the-rise-amid-slowng-economic-growth>
- Treasury Department, Ministry of Finance
- 29 Wearable Technology Industry Statistics, Trends & Analysis, Brandon Gaille
- Nation's leading apartment resource, Forrent.com
- Production builders: Falling behind in the smart home trend?, leven.com
- 29 Wearable Technology Industry Statistics, Trends & Analysis, Brandon Gaille
- Latest trends in medical monitoring devices and wearable health technology, Alicia Phaneuf
- Life expectancy at birth, World Bank Group
- Treasury Department, Ministry of Finance



กิตติกรรมประกาศ

ACKNOWLEDGEMENT

Executives

- Dr.Pun-Arj Chairatana
- Dr.Karndee Leopairote

Research Team

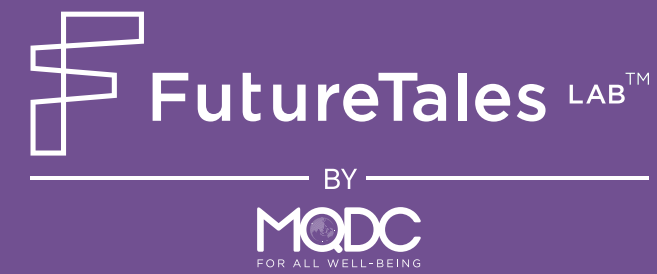
- Dr.Chaiyatorn Limapornvanich
- Dr.Pongsakorn Kanjanatanin
- Wipattra Totemchokchaikarn
- Deunchalerm Khiewpun
- Dr.Kulisara Budpud
- Nuttawut Kulkaew
- Dr.Pannin Sumanasrethakul

Production Team

- Wittaya Wonglor
- Piers Grimley Evans
- Alin Paratasilpin
- Siree Sirimontri
- Manasnund Arjchinda

Contributors

- World Bank
- Equitable Education Research (EEFI)
- Future Innovative Thailand Institute (FIT)
- Thailand Development Research Institute (TDRI)
- CONC Thammasat
- Saturday School
- Arkki Thailand
- EdWINGS Education
- EdVISORY Co., Ltd.
- Globish Academia
- Blackbox Team Company Limited
- Explorit Be C Company Limited
- DTGO Corporation Limited



ศูนย์วิจัยอนาคตศึกษา ฟิวเจอร์เทลส์ แล็บ
บริษัท แมกโนเลีย ควอลิตี้
ดีเวลอปเม้นท์ คอร์ปอเรชั่น จำกัด



สถาบันการมองอนาคตนวัตกรรม
สำนักงานนวัตกรรมแห่งชาติ
(องค์การมหาชน)